

Financial Agreement  
‘Reforço do sistema de  
saúde  
Ministério da Saúde’

---

## PONTO DA SITUAÇÃO



- São Tomé and Príncipe
- Novembro 22, 2021

# Acordo financeiro entre pNUD e Ministério da Saúde

## Apoio a nova CGS

- Apoio de áreas chave para o desenvolvimento da CGS
- Promoção da transferência de tecnologia y construção de capacidades dentro do Ministério
- Construção de infraestrutura chave para o Ministério

## Áreas de trabalho identificadas:

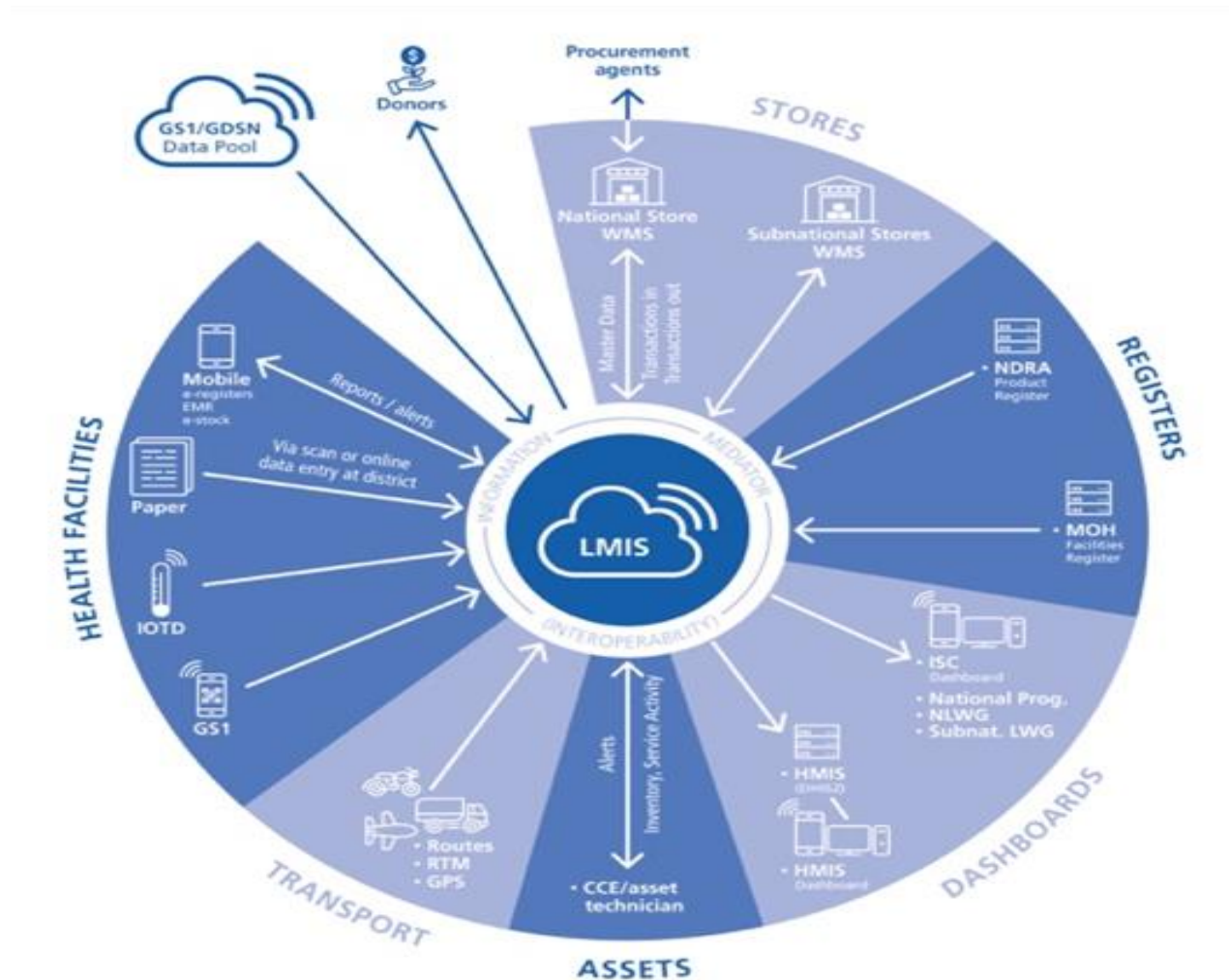
- Compras (PSM)
- Finanças
- SIS
- Programas (TB, Malaria e HIV)
- Apoio as populações vulneráveis
- Covid

# Um trabalho conjunto: princípios

- O projeto enfatiza a necessidade de reforçar as capacidades locais.
- As decisões são tomadas em conjunto com a contraparte nacional em coordenação permanente.
- O projeto está gradualmente a adaptar-se às necessidades do país.
- O projeto toma decisões estratégicas que dão prioridade às necessidades do país no contexto atual.
- O projeto é coordenado conjuntamente com o futuro projecto Covid 2021.

# Seleção do fornecedor para o software de gestão de inventário

- Seleção do fornecedor internacional para o software de gestão de inventário.
- Tirando partido dos contratos de arrendamento de longa duração (LTA) do PNUD, foram estudadas as diferentes possibilidades atualmente existentes no mercado.
- As prioridades do país foram identificadas para a identificação do software.
- Os melhores software LMIS existentes foram revistos



*Modelo conceptual para a selecção do software*

Software Solution	Requisition/ Allocation	Inventory Control <sup>1</sup>	Warehouse Management	Asset <sup>2</sup> Management	Performance Dashboard	Business Intelligence	Mobile App Option	Software as a Service	Cloud Hosting Only
e-LMIS Medexis	✓	✓	*	*	✓	✓	✓	✓	✓
Field Supply	✓	✓	*	*	✓	*	✓	✓	✓
mSupply	✓	✓	✓	† *	✓	*	✓	✓	
OpenLMIS	✓	✓	*	✓	✓	*	*		

# Características do LMIS/PSM

- 1.- Um sistema que possa 'falar' (ligar-se facilmente) com o DHIS II,
- 2.- Um sistema de fonte aberta, com um pagamento adiantado e sem custos adicionais,
- 3.- Um sistema que pode ser compreendido e facilmente gerido pelo nosso pessoal de saúde,
- 4.- Um sistema sem "cordas", para além da formação inicial e um acompanhamento,
- 5.-A sistema que pode ser instalado num servidor local e gerido diretamente no país (*no cloud*),
- 6.- Um sistema abrangente, que pode incluir requisições, localizar fornecedores e propor compras com base na análise da relação custo-benefício (value x money)
- 7.- Um sistema de fácil utilização e simples de compreender em língua portuguesa.

# Seleção do fornecedor: m-supply

➔	m-Supply	\$136,110
➔	I-Solutions	\$315,742

- 
- O orçamento sugerido pelas duas firmas é superior ao orçamento estabelecido para o projeto.
- Negociação com *m-supply* para diminuir o orçamento para 72.000 USD.
- LTA assinado e primeira missão no país antes do 15 de dezembro.



# Seleção do fornecedor para a avaliação do sistema BSL no laboratório

- Elaboração dos ToR com a participação da Dra. Rosa, coordenadora do laboratório nacional.
- Os ToR tinham 4 objetivos: (i) calibração de equipamento de laboratório, (ii) revisão do sistema BSL do laboratório, (iii) avaliação das necessidades de BSL para o hospital e (iv) formação de técnicos de laboratório.
- Foi recebida uma oferta da empresa sul-africana AFSD.
- Foi considerado insuficiente porque apenas um proponente se apresentou.

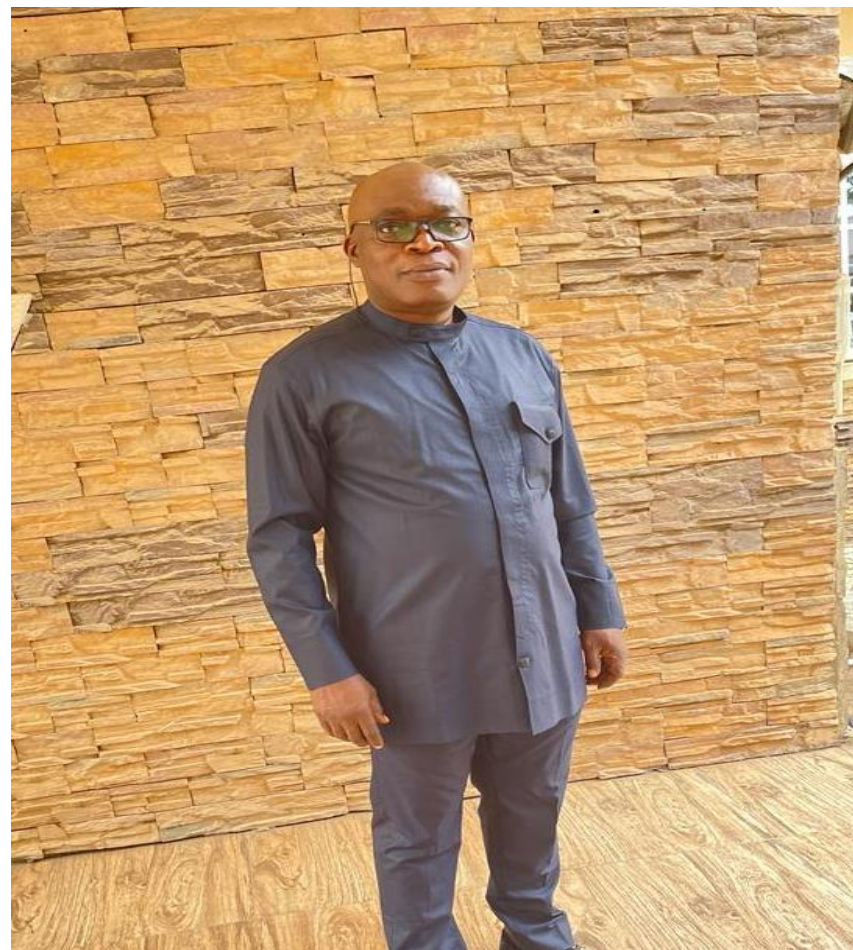
# Relançamento do processo

- O processo foi relançado e desta vez foram assegurados 3 proponentes: 1 da África do Sul, 2 da Nigéria.
- Antes do fim do processo, e graças à intervenção da Dra. Rosa, foi obtido financiamento do CDC para a calibração do equipamento do laboratório.
- Isto reduziu o processo de seleção a dois resultados: avaliação do sistema BSL (i) do laboratório, e (ii) do hospital.
- Finalmente se escolheu um consultor Nigeriano, por um montante de 34,000 USD

# Consultor escolhido

## Nzurumike Augustine

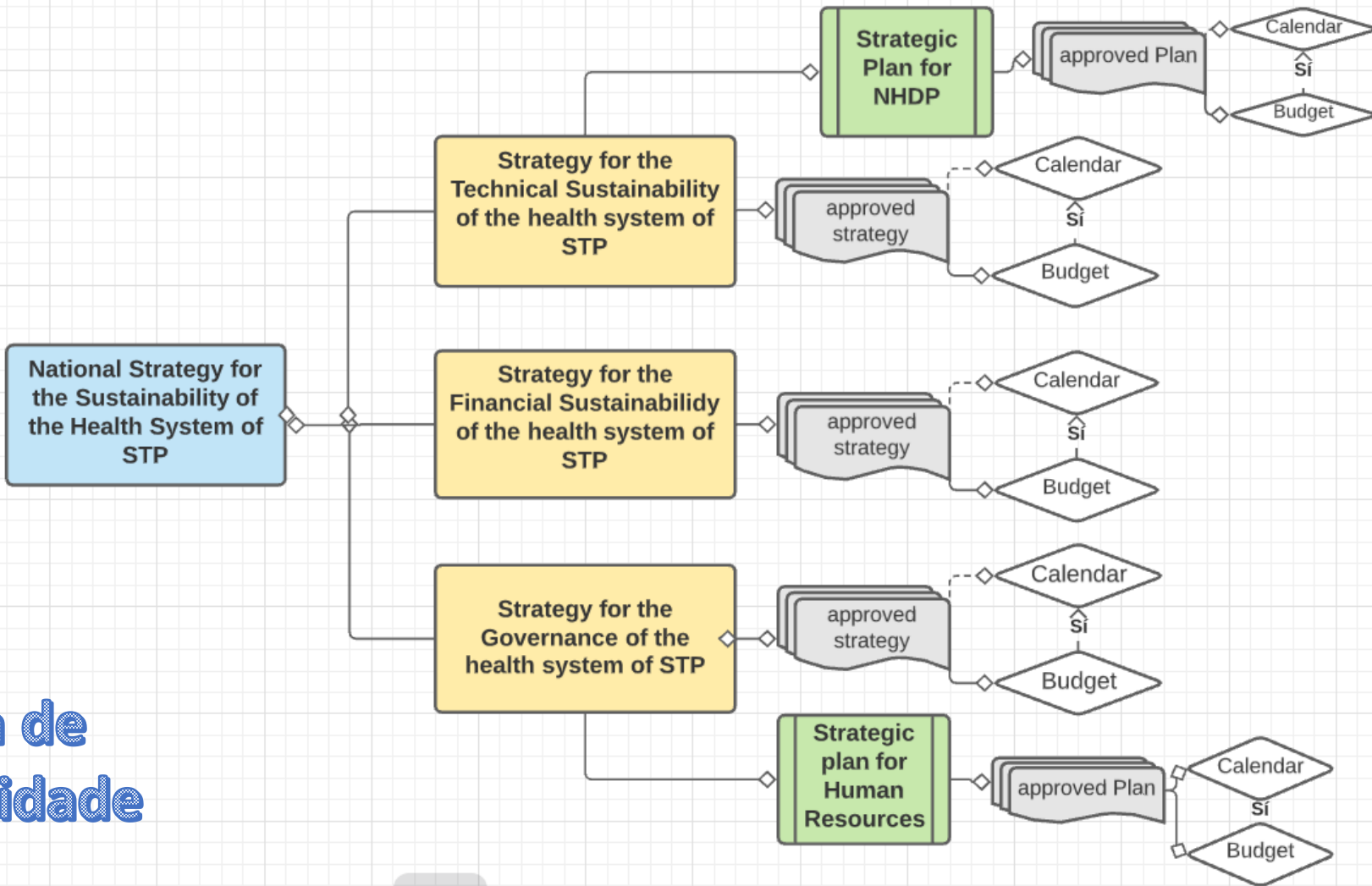
- 20 years experience in calibration and instalment of BSL systems
- Trained in Nigeria, South Africa and USA
- Interviewed
- Reference checked.



# Consultoria de sustentabilidade

- Elaboração e atualização dos TdR.
- -E necessária uma estratégia integrada, incluindo: (i) aspetos financeiros, (ii) aspetos programáticos, (iii) sistema de governação, (iv) gestão de recursos humanos, (v) desenvolvimento de um plano de recursos humanos, (vi) desenvolvimento de um sistema de gestão de recursos humanos, (vii) gestão de recursos humanos, (viii) gestão de recursos humanos, e (viii) gestão de recursos humanos.
- Discussão com os parceiros, com a OMS.
- Integração das atividades dentro do enfoque da cobertura universal de saúde.
- Trabalho conjunto com a CGS, Ministerio de Saude e OMS.
- A CGS envio os TdR para o FG, para os seguintes passos.

# Estrategia de Sustentabilidade



# Outras consultorias: IBBS

- Estudo comportamental e biológico de populações vulneráveis.
- É um estudo abrangente, combinando investigação biológica e comportamental, com elementos tanto qualitativos como quantitativos.
- Precisa de grande coordenação interinstitucional
- Trabalho conjunto com o INPG.
- O passo seguinte e combinar com Antoine, do FG.

# Construção de infraestruturas para o Ministério

<b>Reforço das infraestruturas do Ministério da Saúde</b>	<b>Budget</b>	<b>Execução</b>
Construção de um armazém para armazenar produtos médicos e não médicos	\$ 388,000.00	\$ 46,473.35
Reabilitação e equipamento dos armazéns do centro de saúde é Lobata, Lemba e Cantagalo	\$ 25,918.31	\$ 25,918.31
Reabilitação de escritórios da CGS, incluindo 5 novos escritórios.	\$ 99,265.57	\$ 98,019.56
Reabilitação da sala para reuniões ou reuniões de trabalho com a MSM.	\$ 4,292.15	\$ 4,292.15
Reabilitação da enfermaria para TB-MDR	\$ 8,397.45	\$ 8,397
Remodelação e serviço de um BSL 3	\$ 50,818.36	\$ 36,000
Remodelação do Laboratório de HIV	\$ 1,696.74	\$1,696.74
Reabilitação de cabine de segurança na CNE	\$ 1,955.70	\$ 2,500

# Assistência técnica para o Ministério da Saúde

Technical assistance for the MoH PSM and HIS	Orcamento	Execucao
IBBS to assess stigma and discrimination against vulnerable populations	\$ 23,623.02	Reunioes de planejamento e entrevistas feitas co candidata -
Contract to install in Y1 and support maintenance of mSupply software (Y2 & Y3)	\$ 59,768.88	LTA
TA for the design of the sustainability package (2 weeks)	\$ 9,628.08	Transferido ao Ministério (PMU)
Long term/resident international technical assistance to support the strengthening of the national HMIS and operationalization of DHIS II	\$ 71,591.18	\$ 75,102.96
TA to support efforts oriented to reach the third 90 % (viral suppression- 2 months and 1 week)	\$ 32,839.77	TdR partilhados com PMU e FG
Procurement of Yamaha Motorcycle, Model DT125	\$ 25,439.25	\$ LTA
Procurement of ITC equipment to CGS – ATEA	\$ 75,157.01	\$ 75,157.01
PSM strengthening PMU and national systems	\$ 46,728.97	\$ Contrato -



# Resumo: situação financeira 20 Novembro

Transação:	Moeda	Montantes	%	Comentario
<b>Montante a receber de acordo com o Acordo Financeiro:</b>	EUR	\$ 1,283,364.56	100	Orçamento total
<b>Montante recebido:</b>	EUR	\$ 566,647.11	44.2	% do orçamento inicial
<b>Montante pendente a receber</b>	EUR	\$ 716,717.45	55.8	% do orçamento inicial
<b>Consumo</b>	EUR	\$ 506,858.59	89.4	% from amount received
<b>Disponibilidade de dinheiro:</b>	EUR	\$ 59,788.52	11.8	% from amount received

# Trabalhos civis e engenharia:

- O PNUD recrutou uma equipa internacional de engenheiros e arquitetos civis para desenvolver o projeto de armazém na STP
- Utilizando uma abordagem de capacitação , recrutámos uma equipa nacional, composta por engenheiros e arquitetos.
- Ambas as equipas têm tido reuniões regulares para discutir abordagens e trocar informações
- Será realizada uma visita da equipa internacional à STP para finalizar detalhes sobre o processo de licitação e apresentar o projeto final ao MOH até 17 de novembro

# Luis Tezanos Pinto (membro da equipa internacional de Sergio Claure)

- Engenheiro Civil da UMSS (Bolivia).
- Master em Estruturas da EMI (Bolivia)
- Master em Hidraulica e Recursos Hidricos (UAB, Bolivia)
- Autor do Livro: 'Mudanças das fundações superficiais a profundas' (estruturas para pontes).
- Experiencia laboral em Bolivia, Mocambique, Ghana. (5 anos)

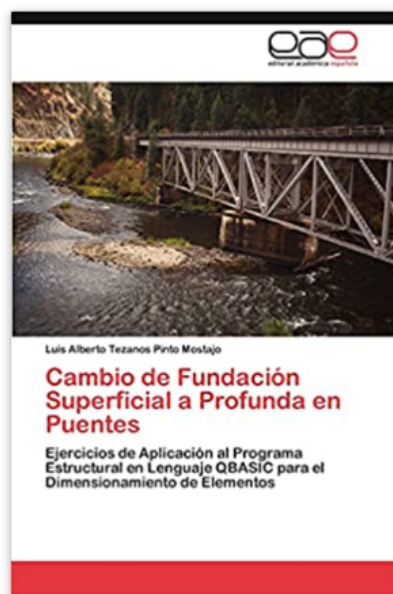


# Livro do engenheiro Tezanos



Kindle Paperwhite internacional [Comprar ahora](#)

Libros > Ingeniería y Transportes > Ingeniería



[Ver las 2 imágenes](#)

## Cambio de Fundación Superficial a Profunda en Puentes: Ejercicios de Aplicación al Programa Estructural en Lenguaje QBASIC para el Dimensionamiento de Elementos (Spanish Edition) Tapa blanda – 22 Octubre 2011

Edición en Español | de [Luis Alberto Tezanos Pinto Mostajo](#) (Author)

[Ver todos los formatos y ediciones](#)

Pasta blanda  
US\$ 52.32

3 Nuevo de US\$ 52.32

Algoritmo estructural mecanizado utilizando como herramienta un programa computacional, el cual mediante cálculos e iteraciones suministra soluciones estructurales con sistemas de amarre pila-viga-pilote, calculando la capacidad última que resiste el suelo antes de fallar a corte al analizar las características de los estratos subyacentes a la fundación superficial, de tal manera de transferir la carga de la superestructura del puente al amarre mencionado, de tal manera de dejar en desuso la fundación superficial existente. El programa estructural mecanizado brinda soluciones rápidas y económicamente factibles, frente a problemas existentes en la actualidad con las fundaciones superficiales de los puentes en el territorio boliviano. Es una herramienta

[Leer más](#)

# Aldimir Rompao: consultor local

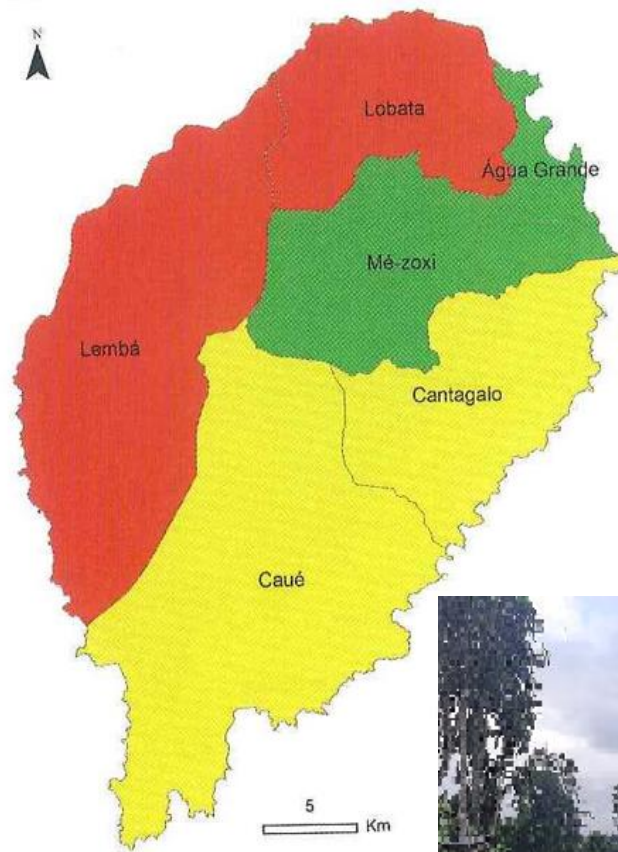
- Architecto
- Architecto Universidade Lusofona de Humanidad e Tecnologia
- Master em Urbanismo
- Experiencia de 15 anos.







# WAREHOUSE SAO TOME



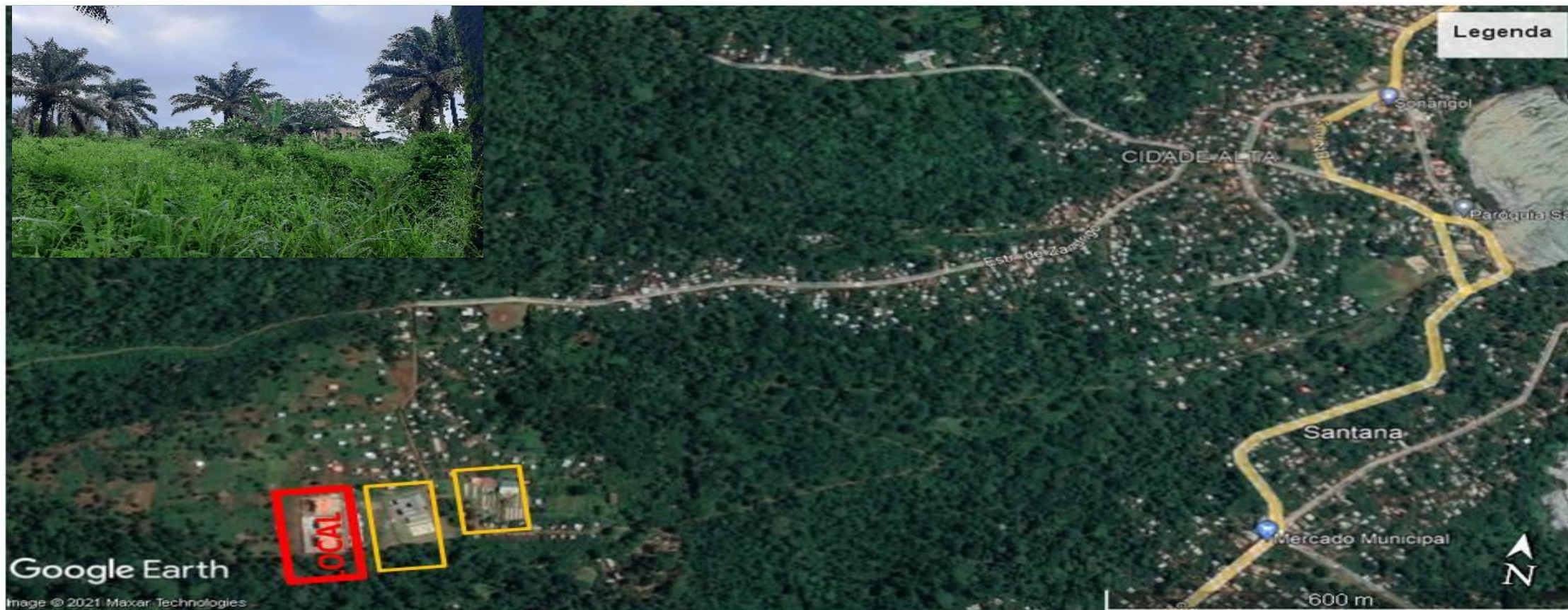
**Legenda:**  
**Limiar de Pobreza (2001)**  
**% de população**

<span style="color: green;">■</span>	< 55,8
<span style="color: yellow;">■</span>	55,8 - 65,4
<span style="color: red;">■</span>	> 65,4





# LOCALIZAÇÃO – MESTRE ANTONIO – SANTANA



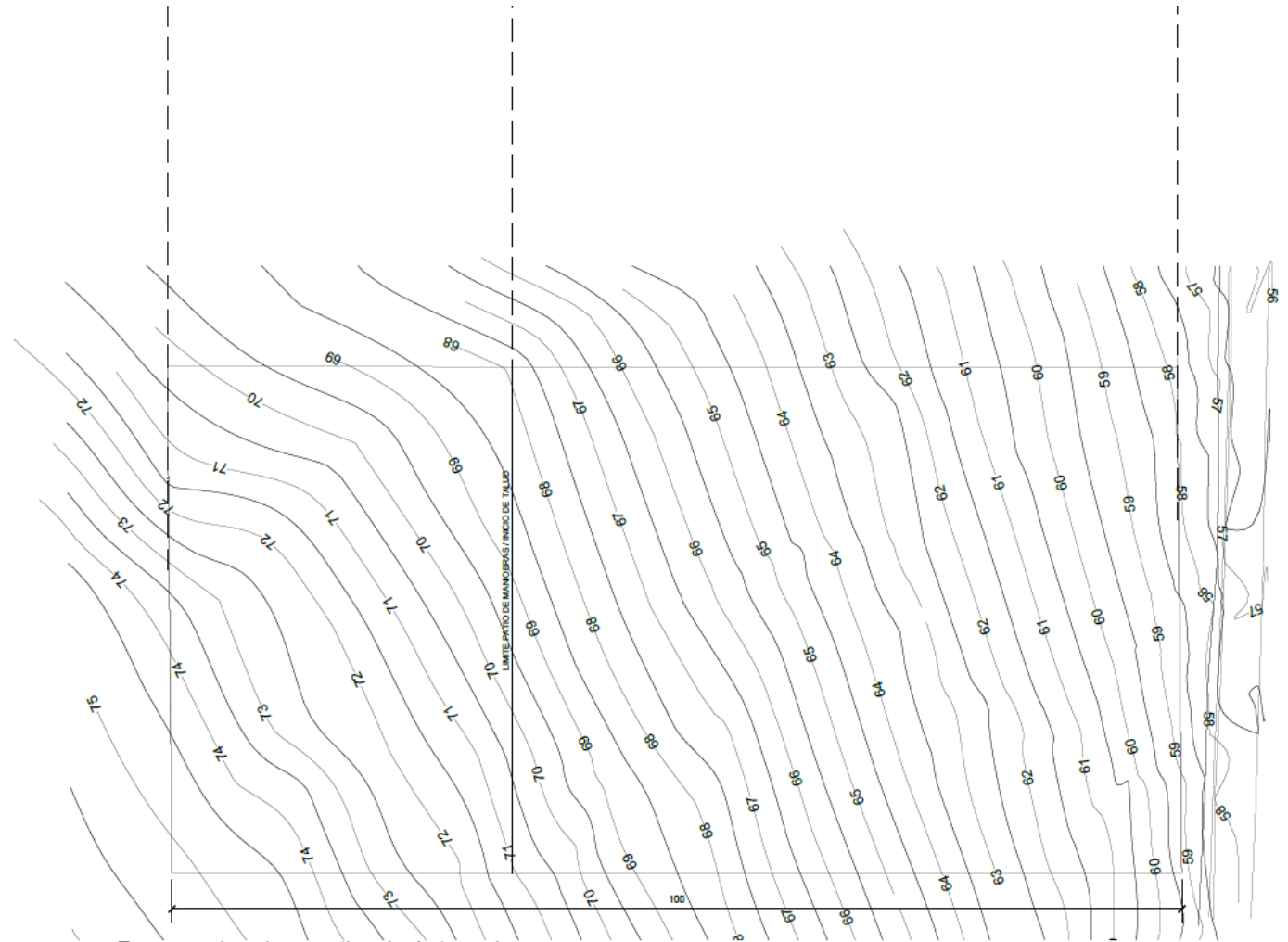
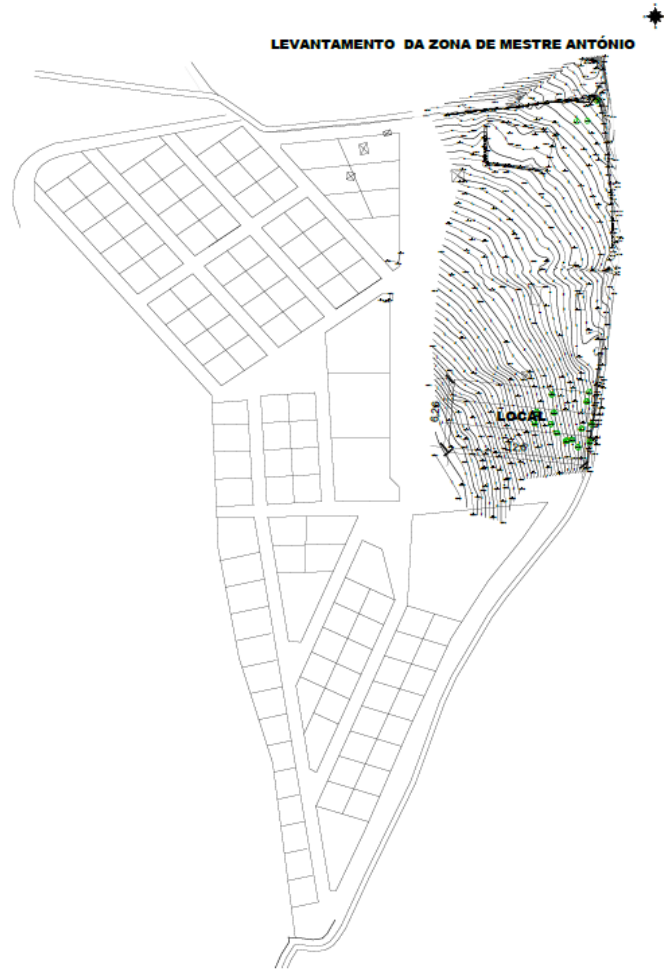


# LOCALIZAÇÃO – MESTRE ANTONIO – SANTANA



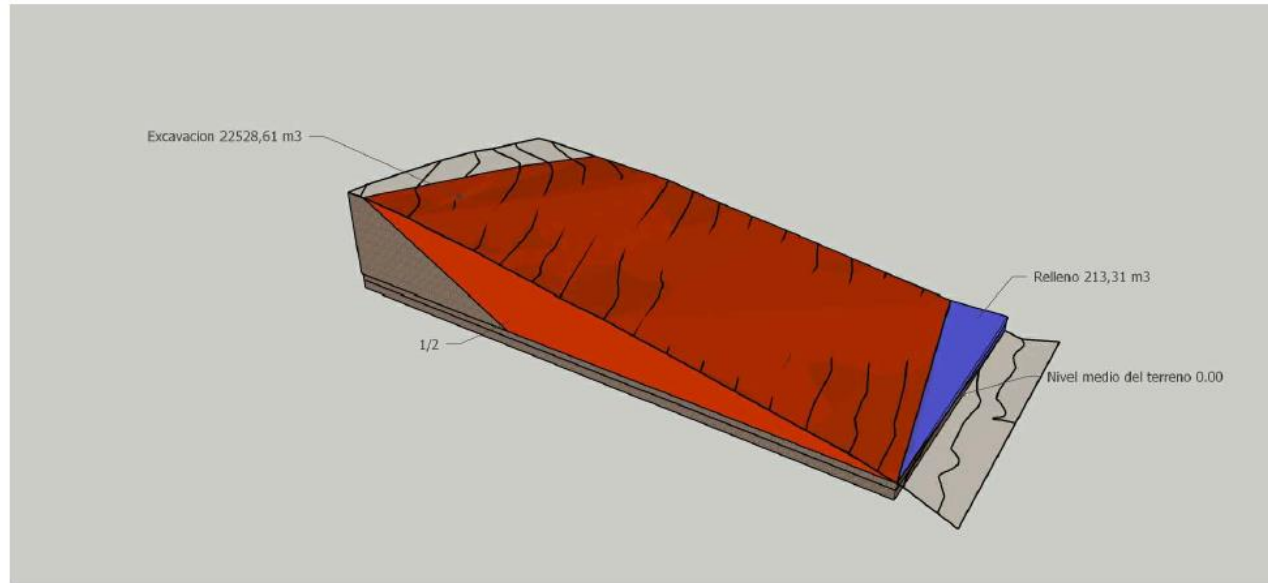


# ESTUDO TOPOGRÁFICO

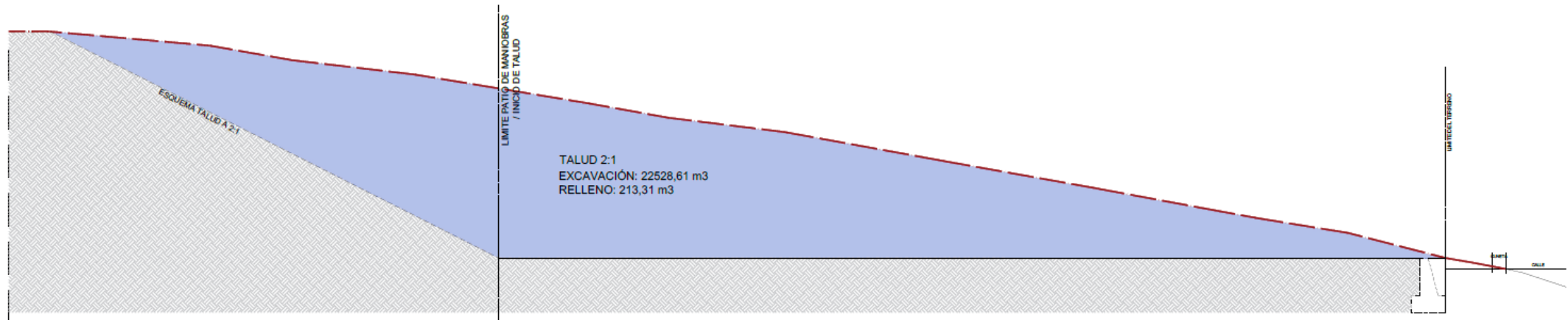


Esquema do volume estimado de terraplenagem

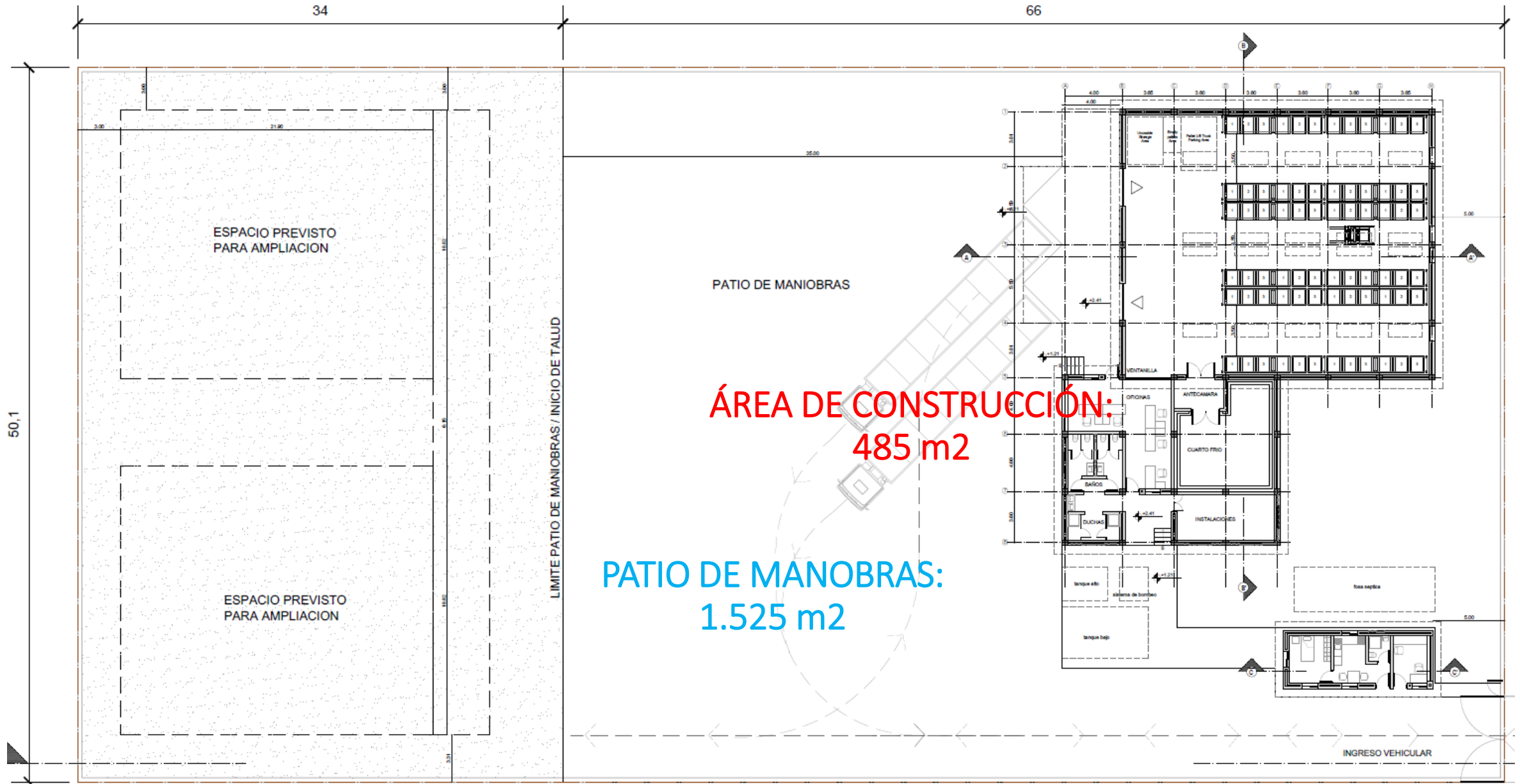
# ANALISE DO TERRENO



DESNIVEL DE 19 m.



# ÁREA TOTAL DO TERRENO = 5.010 m<sup>2</sup>



# AMBIENTES PLANEJADOS

Armazém = 390 m<sup>2</sup>

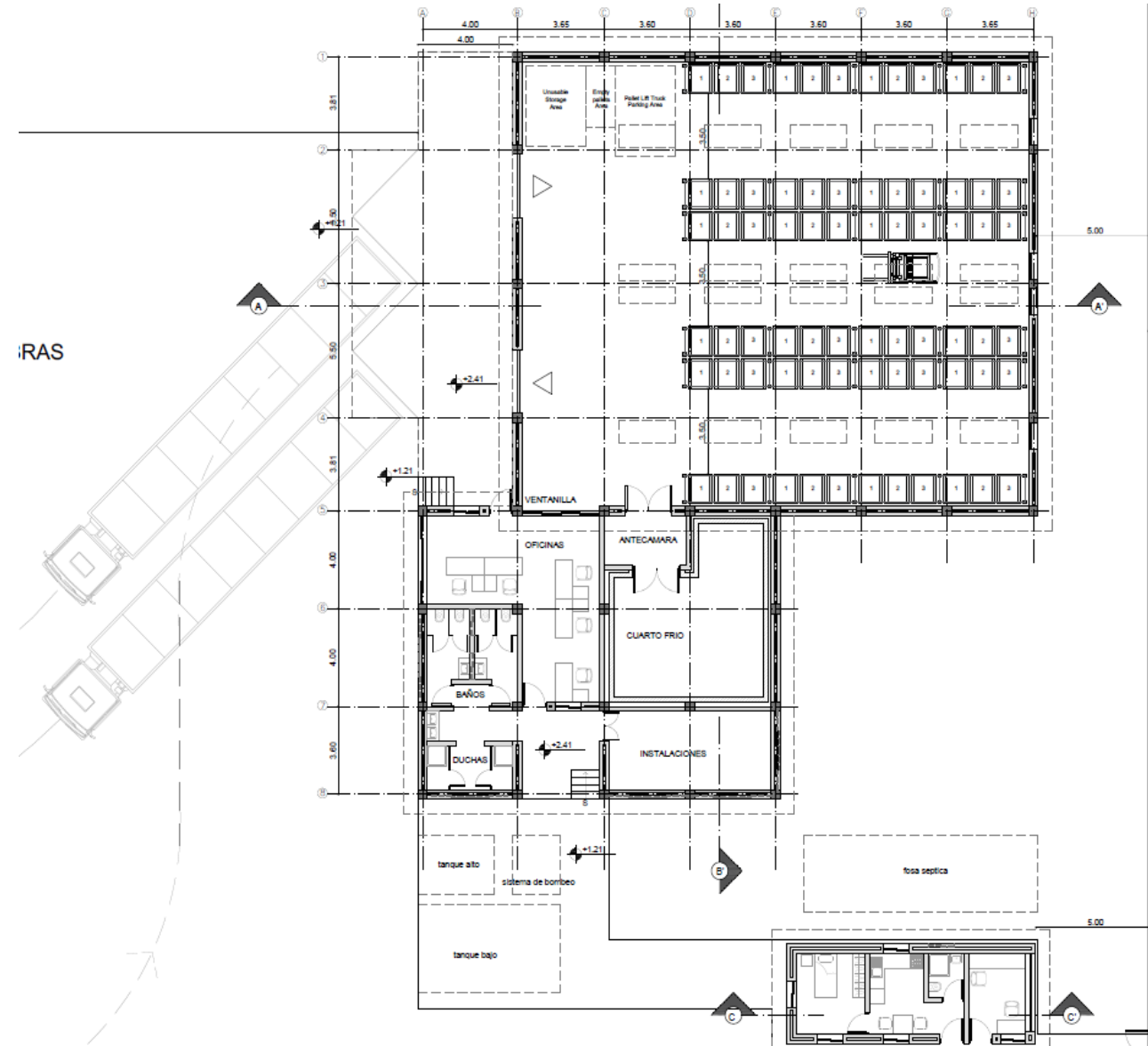
Escritórios e banheiros = 50 m<sup>2</sup>

Sala fria = 25 m<sup>2</sup>

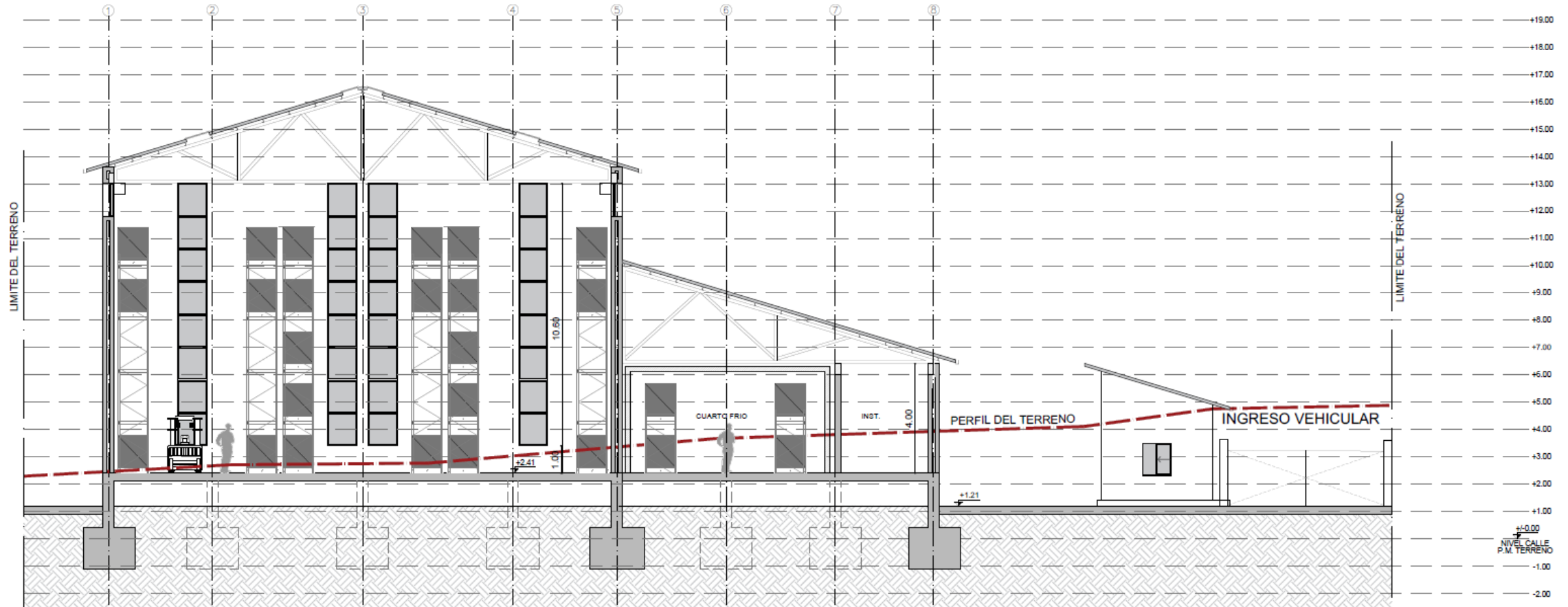
Garita = 20 m<sup>2</sup>

TOTAL : 485 m<sup>2</sup>

PATIO DE MANIOBRAS:  
LOSA DE H° = 1.525 m<sup>2</sup>

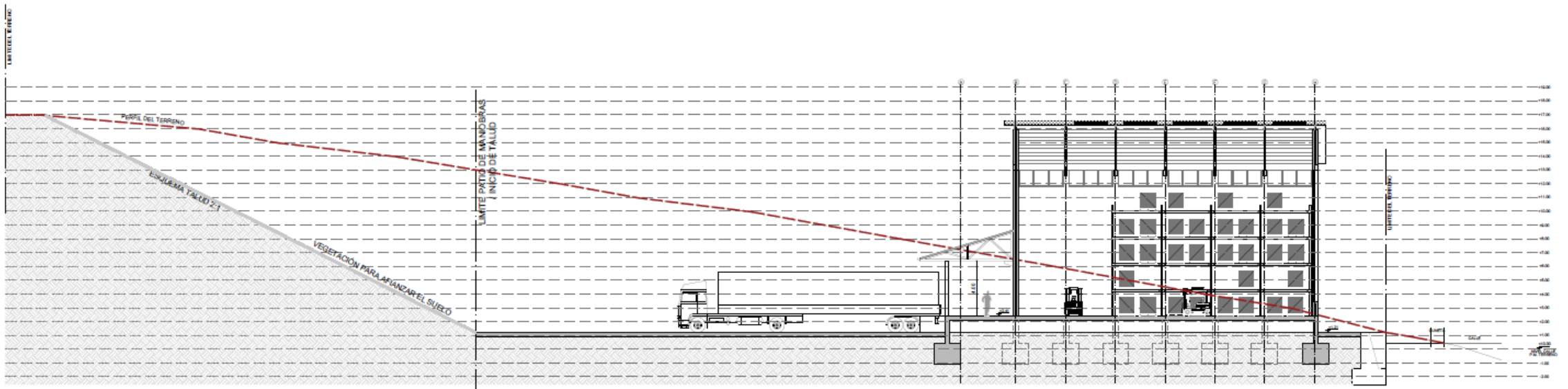
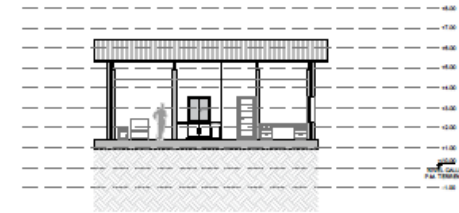
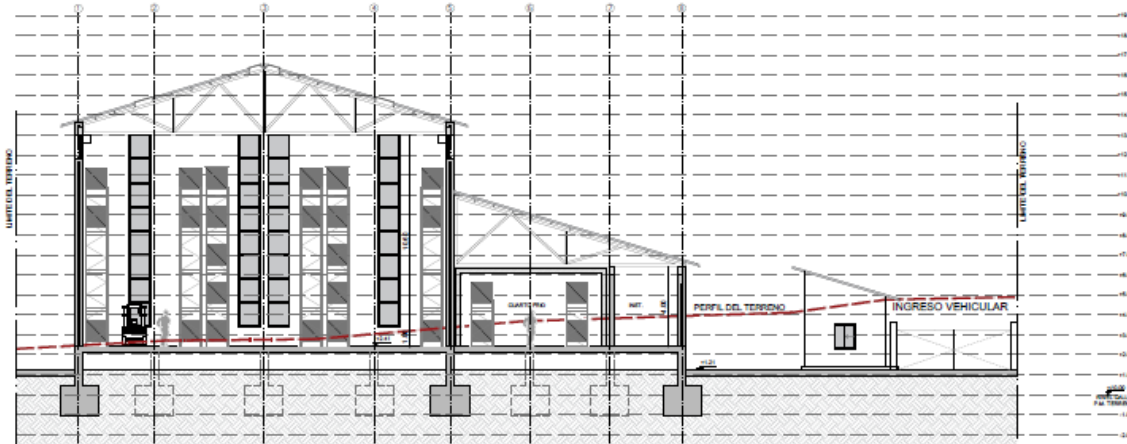


# DESENHO ARQUITECTÓNICO

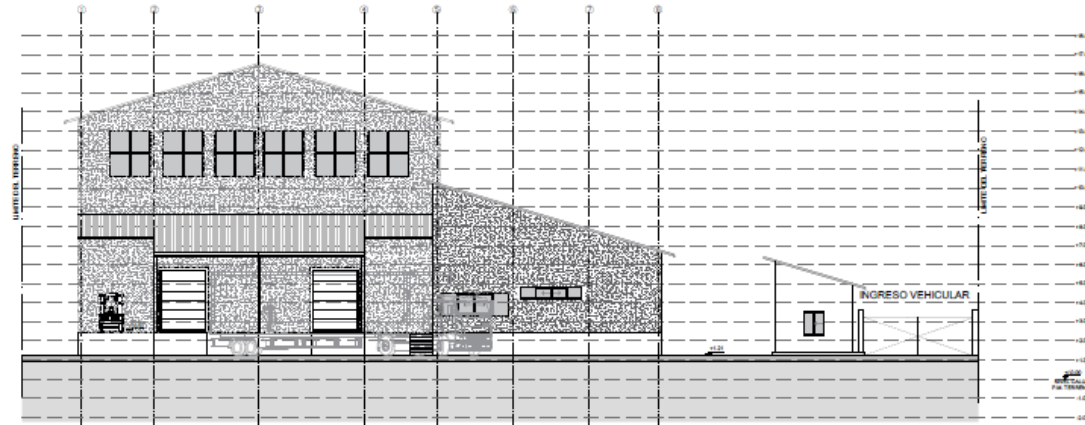




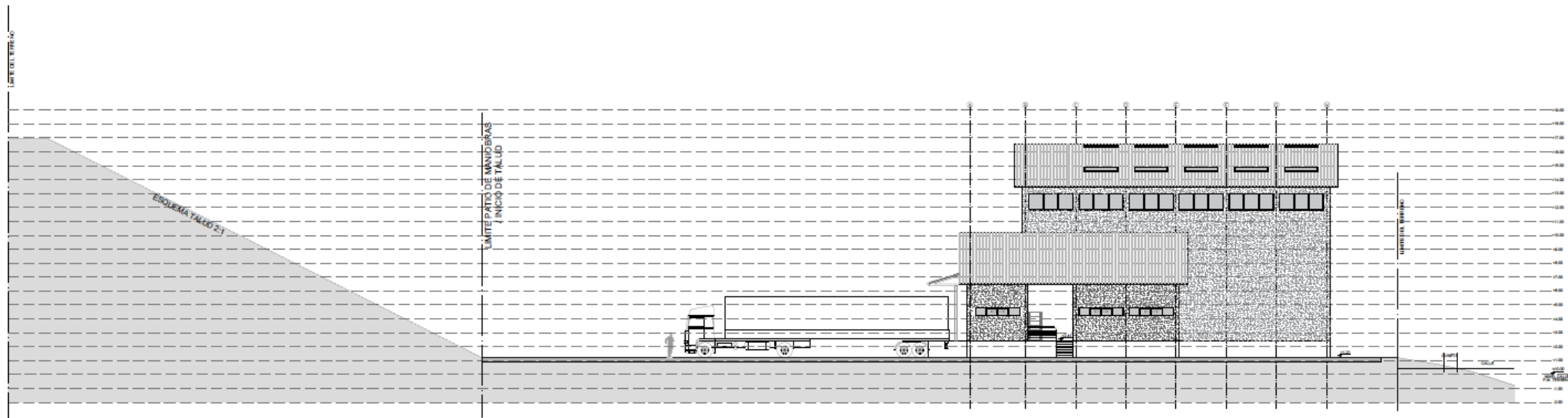
# DESENHO ARQUITECTÓNICO



# DESENHO ARQUITECTÓNICO

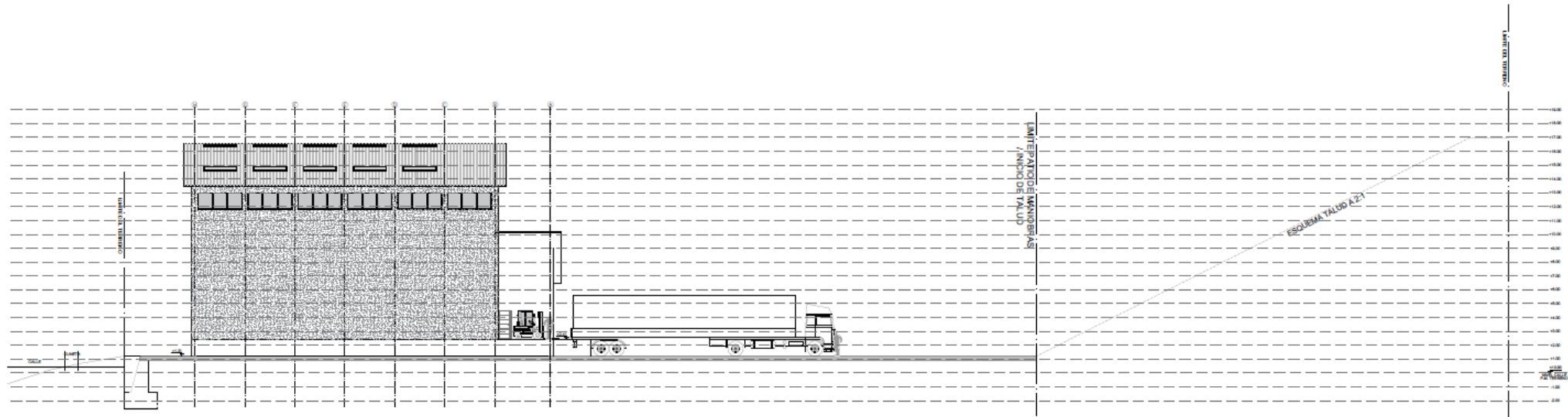
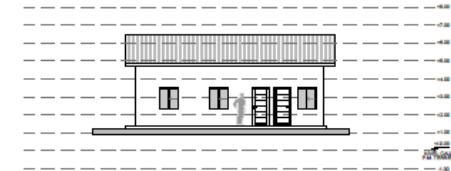
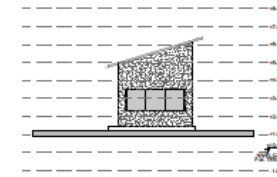
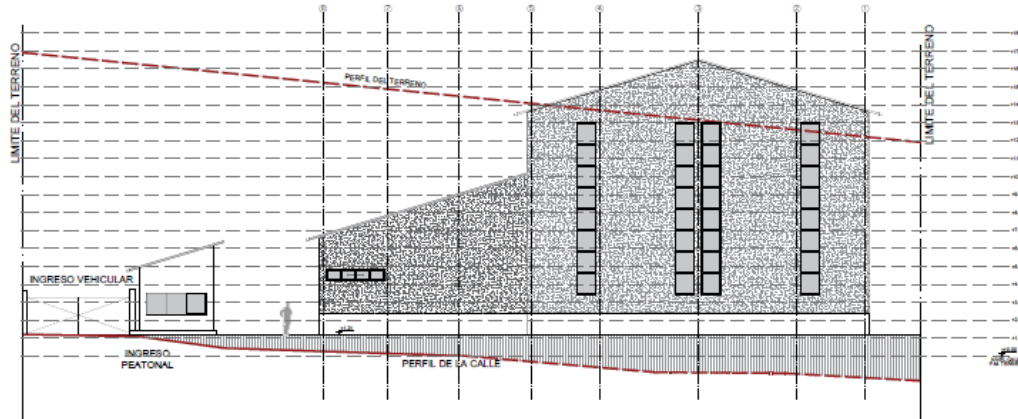


Elevação Oeste  
ESC 1:150



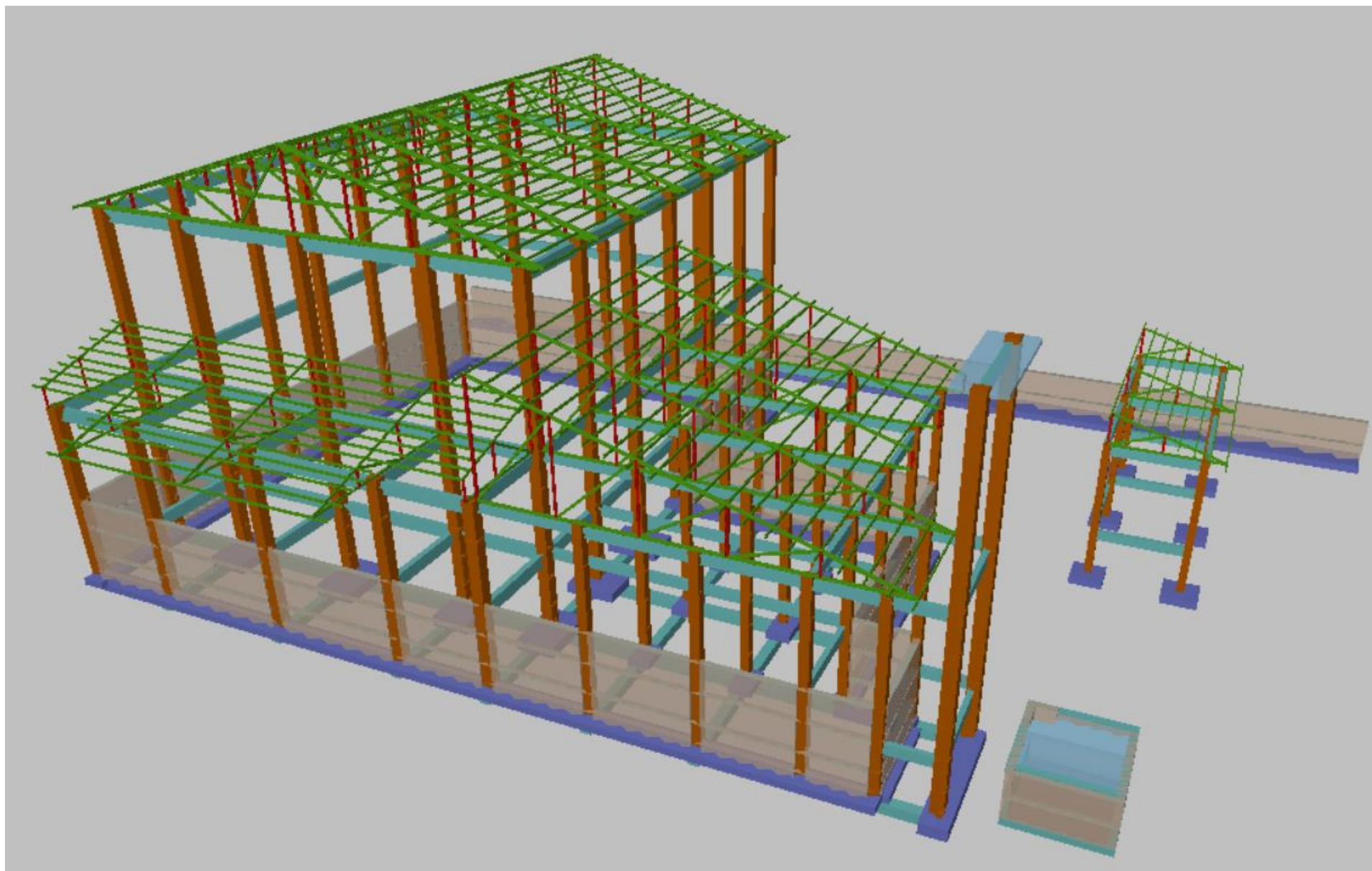
Elevação Sul  
ESC 1:150

# DESENHO ARQUITECTÓNICO

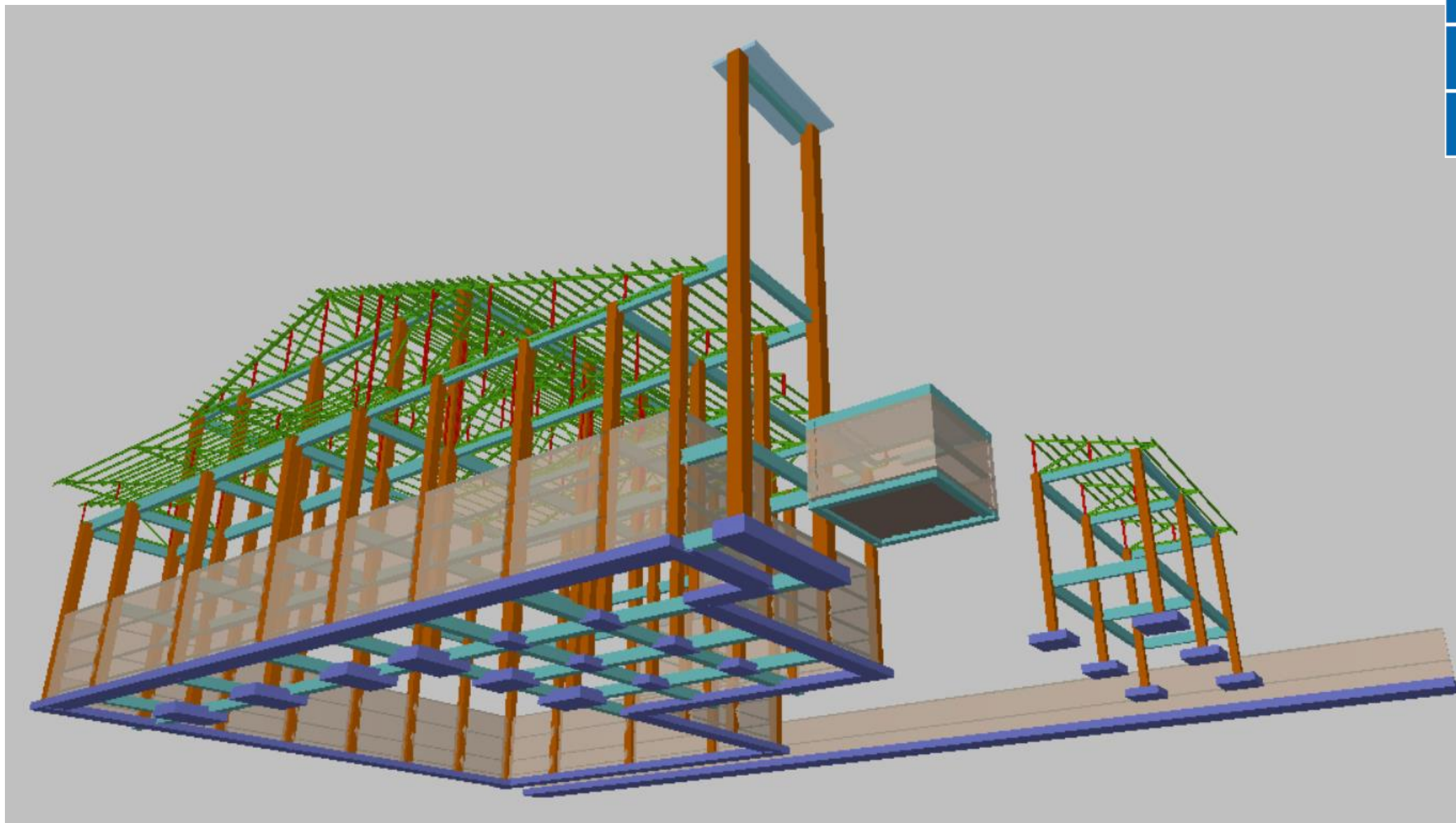




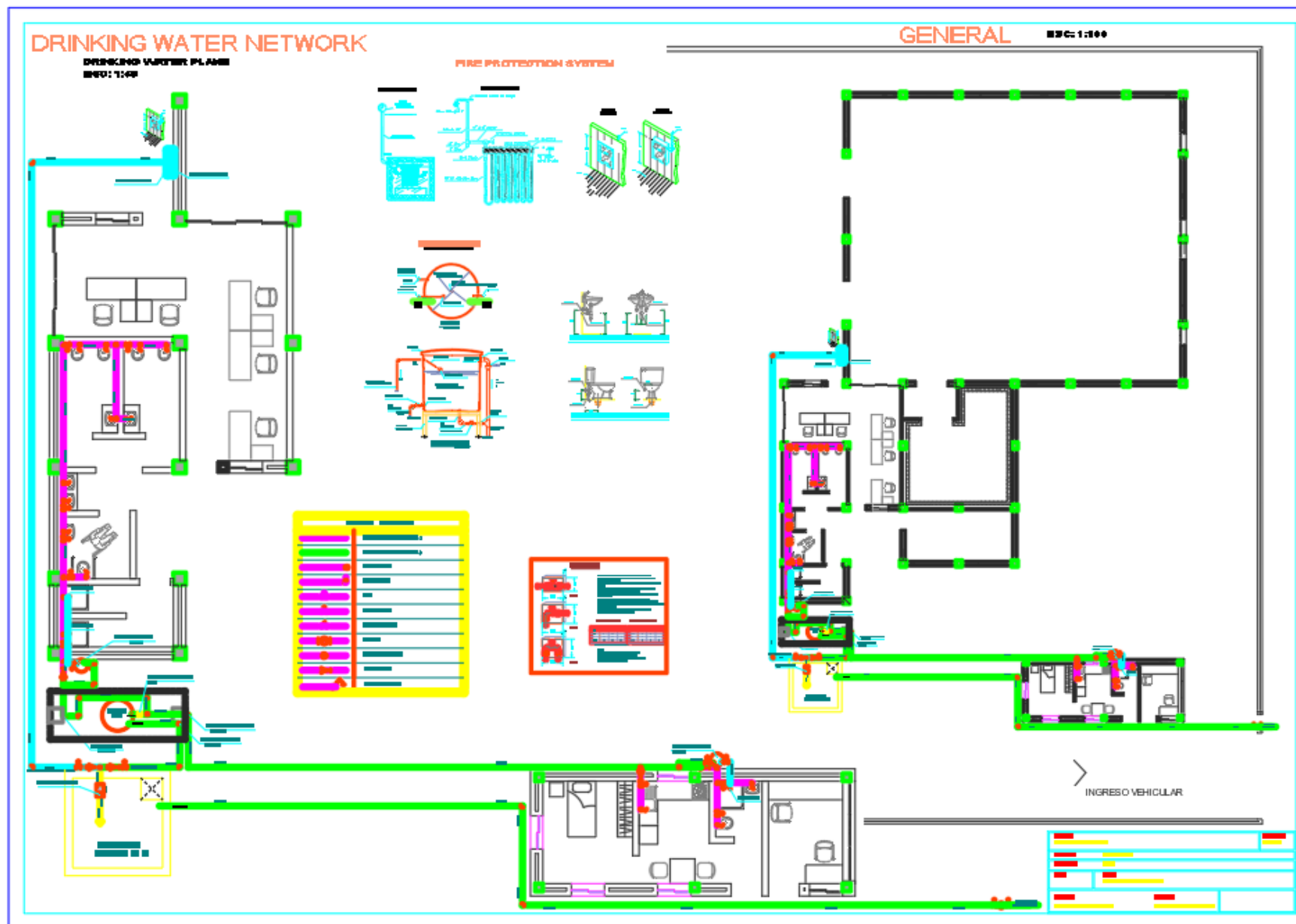
# DESENHO ESTRUTURAL



# DESENHO ESTRUTURAL

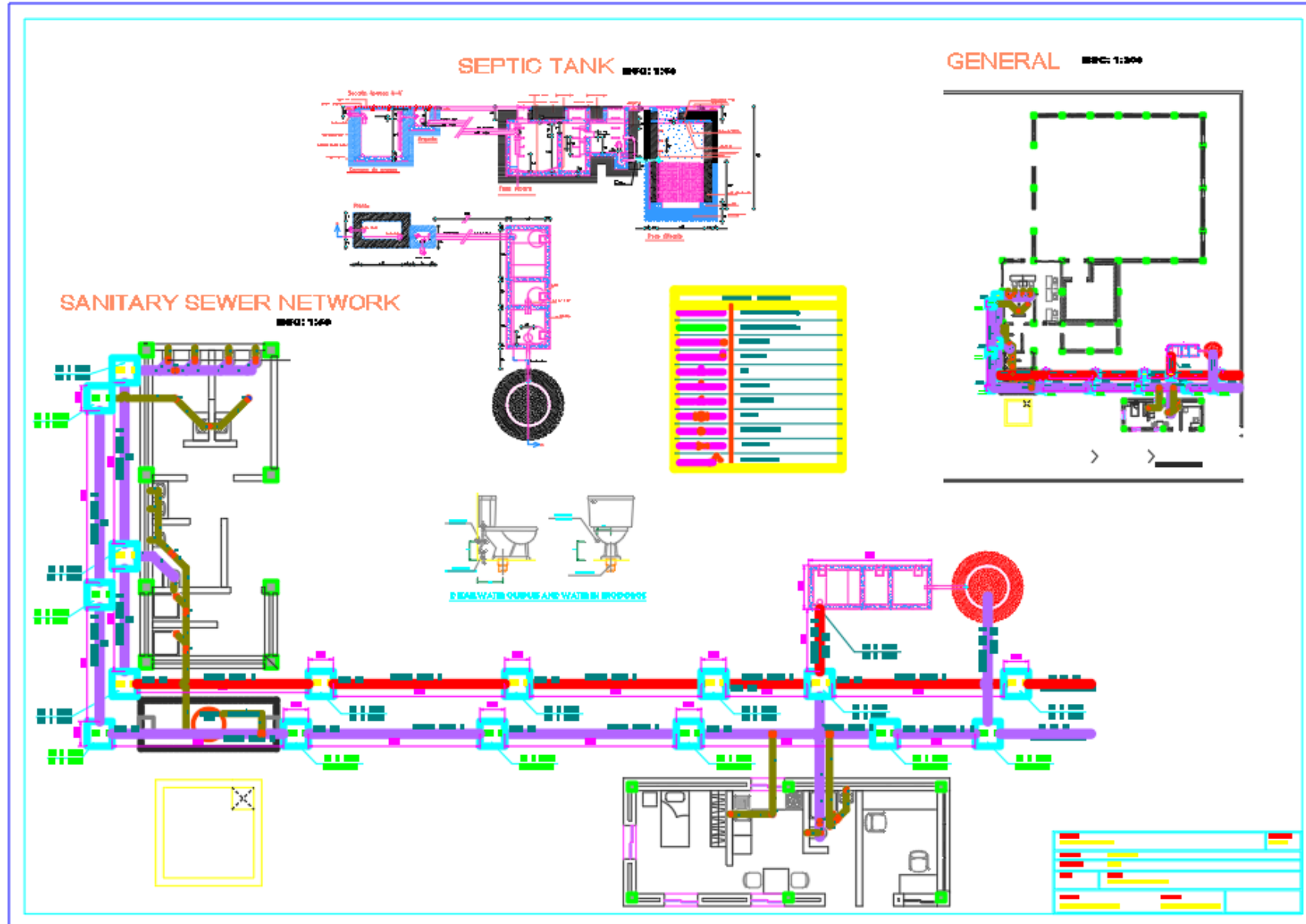


# DESENHO AGUA POTABLE





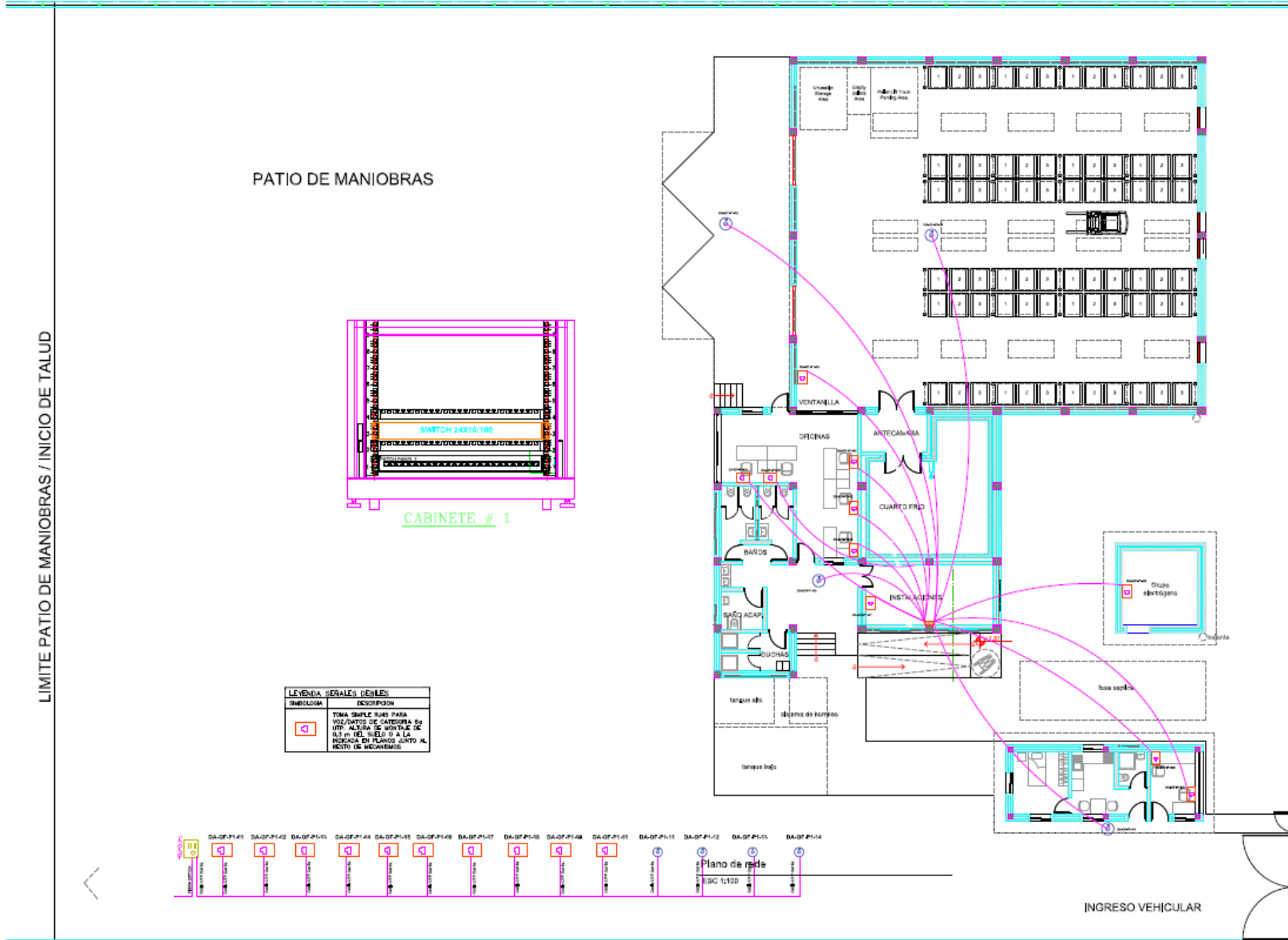
# DESENHO ESGOTOS







# INTERNET



# DESENHO HVAC



## SISTEMA DE EXTRACCIÓN

SERVICIOS



Ducto de FºGº de extracción



EX

ALMACEN



Ducto de FºGº de extracción



EX-A

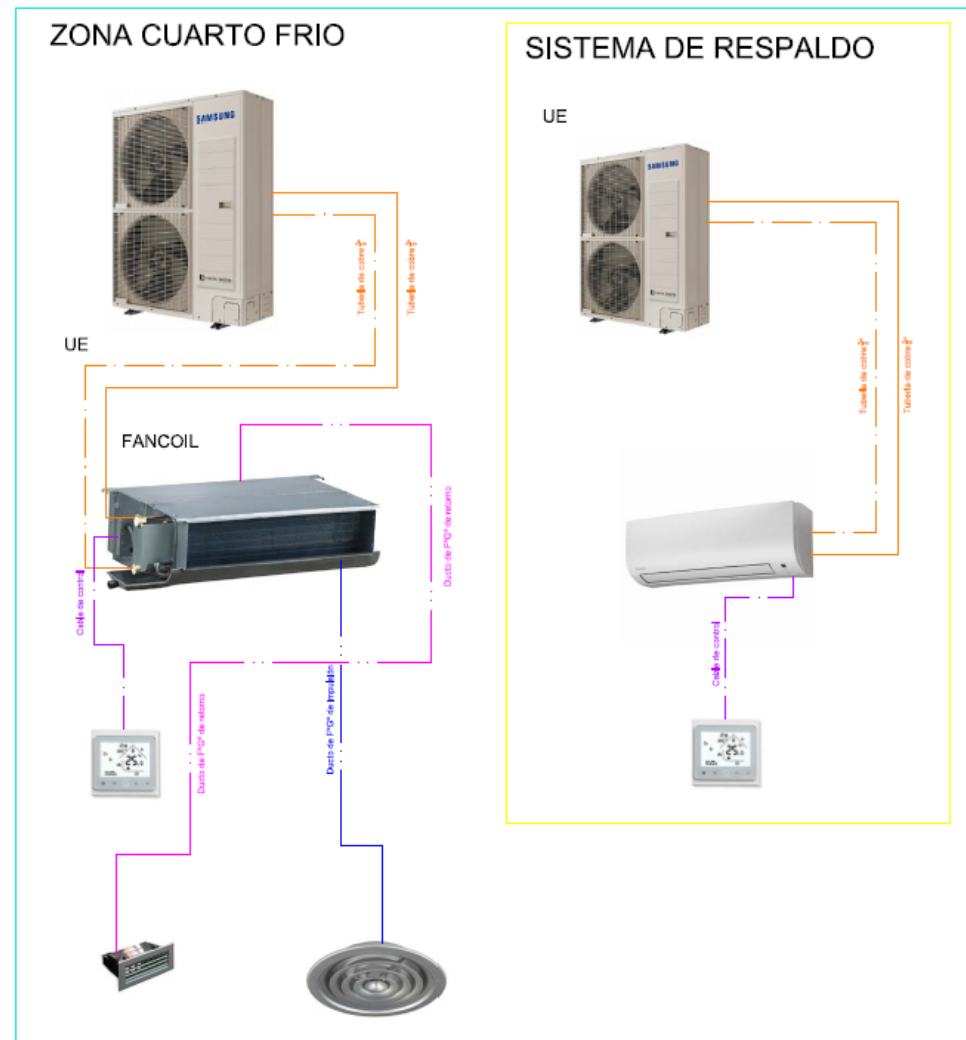
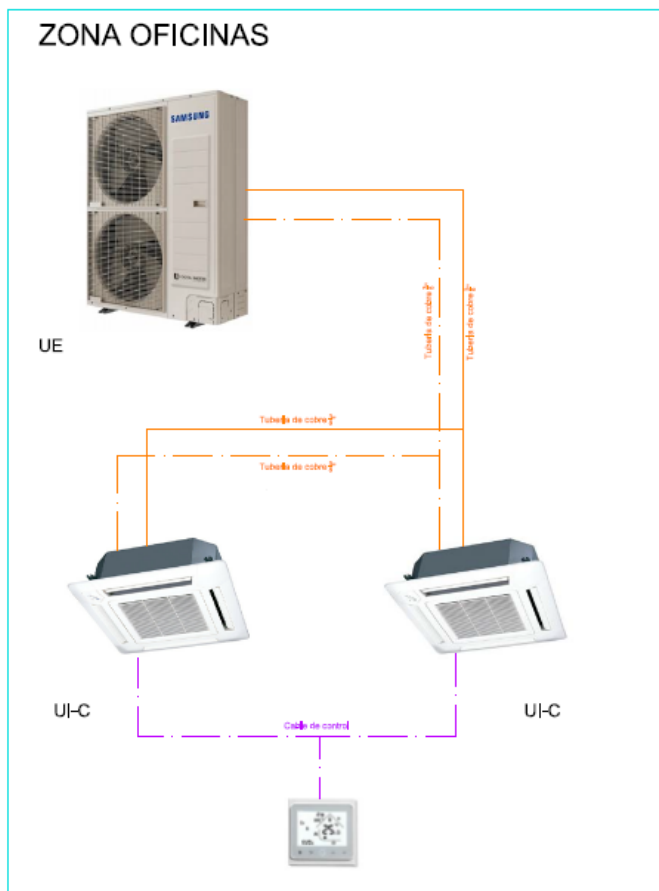
Nombre de espacio	Área (m²)	Volumen (m³)	Valor máximo de carga de refrigeración (Btu/h)	Flujo de aire de refrigeración (m³/h)
<a href="#">8 Almacén</a>	390	4,284.98	75,898	4,359.8

Nombre de espacio	Área (m²)	Volumen (m³)	Valor máximo de carga de refrigeración (Btu/h)	Flujo de aire de refrigeración (m³/h)
<a href="#">5 Baño Adap</a>	4	17.59	2,629	154.0
<a href="#">6 Espacio</a>	7	27.14	3,453	202.3
<a href="#">4 BAÑO</a>	6	24.84	3,137	178.0
<a href="#">9 BAÑO</a>	6	24.96	2,307	126.0



# DESENHO HVAC

## SISTEMA DE CLIMATIZACIÓN



Nombre de espacio	Área (m <sup>2</sup> )	Volumen (m <sup>3</sup> )	Valor máximo de carga de refrigeración (Btu/h)	Flujo de aire de refrigeración (m <sup>3</sup> /h)
1 Oficinas	40	158.32	11,935	757.7

Nombre de espacio	Área (m <sup>2</sup> )	Volumen (m <sup>3</sup> )	Valor máximo de carga de refrigeración (Btu/h)	Flujo de aire de refrigeración (m <sup>3</sup> /h)
2 Cuarto Frio	38	150.25	11,830	748.9

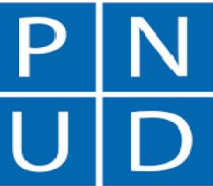
# CRONOGRAMA de ATIVIDADES

CRONOGRAMA DE ACTIVIDADES											
Item	Descripción	MES 1	MES 2	MES 3	MES 4	MES 5	MES 6	MES 7	MES 8	MES 9	MES 10
1.00	Obras Provisionales - Seguridad y Salud										
2.00	Obras Exteriores										
3.00	Estructuras de Hormigón Armado										
4.00	Piso interior almacén										
5.00	Cubiertas										
6.00	Sistema de desgüe pluvial										
7.00	Cerramientos perimetrales										
8.00	Divisiones interiores										
9.00	Cielos falsos										
10.00	Acabado de pisos										
11.00	Puertas										
12.00	Ventanas										
13.00	Cerrajería										
14.00	Sistema de agua potable										
15.00	Sistema de alcantarillado sanitario										
16.00	Provisión e instalación de artefactos y accesorios sanitarios										
15.00	Electricidad										
16.00	Señales débiles										
17.00	Aire acondicionado y ventilación										
18.00	Provisión e instalación de mobiliario móvil y fijo										
19.00	Señalización										
<b>SON 300 DÍAS CALENDARIO</b>											

# ORCAMENTO DETALHADO

Item	Descrição	Total (DOBRA)	Total (EUROS)	%
1.00	Obras Provisoriaes - Seguridad y Salud	508,014.69	23,555.84	<b>3.18%</b>
2.00	Obras Exteriores	2,625,467.72	121,738.80	<b>16.43%</b>
3.00	Estructuras de Hormigón Armado	2,426,935.72	112,533.19	<b>15.19%</b>
4.00	Piso interior almacén	430,979.92	19,983.86	<b>2.70%</b>
5.00	Cubiertas	1,463,823.00	67,875.17	<b>9.16%</b>
6.00	Sistema de desgüe pluvial	363,907.95	16,873.84	<b>2.28%</b>
7.00	Cerramientos perimetrales	1,229,363.01	57,003.63	<b>7.69%</b>
8.00	Divisiones interiores	411,050.81	19,059.78	<b>2.57%</b>
9.00	Cielos falsos	97,069.29	4,500.95	<b>0.61%</b>
10.00	Acabado de pisos	320,595.89	14,865.53	<b>2.01%</b>
11.00	Puertas	271,385.04	12,583.70	<b>1.70%</b>
12.00	Ventanas	401,428.50	18,613.61	<b>2.51%</b>
13.00	Cerrajería	91,885.60	4,260.59	<b>0.57%</b>
14.00	Sistema de agua potable	129,491.70	6,004.33	<b>0.81%</b>
15.00	Sistema de alcantarillado sanitario	334,223.62	15,497.42	<b>2.09%</b>
16.00	Provisión e instalación de artefactos y accesorios sanitarios	163,339.87	7,573.81	<b>1.02%</b>
15.00	Electricidad	2,376,289.57	110,184.80	<b>14.87%</b>
16.00	Señales débiles	403,650.20	18,716.62	<b>2.53%</b>
17.00	Aire acondicionado y ventilación	1,933,155.07	89,637.36	<b>12.10%</b>
18.00	Provisión e instalación de mobiliario móvil y fijo	0.00	0.00	<b>0.00%</b>
19.00	Señalización	0.00	0.00	<b>0.00%</b>
		<b>15,982,057.15</b>	<b>741,062.82</b>	<b>100.00%</b>
		<b>DOBRA</b>	<b>EUROS</b>	

# DESENHO ARQUITECTÓNICO





# DESENHO ARQUITECTÓNICO- RENDER





P N  
U D





# DESENHO ARQUITECTÓNICO



P N  
U D



# CRONOGRAMA E ORCAMENTO

## CRONOGRAMA DE ACTIVIDADES Y PRSUPUESTO ALMACÉN SAO TOMÉ (EUROS)

Item	Descripción	Total (DOBRA)	Total (EUROS)	%	MES 1	MES 2	MES 3	MES 4	MES 5	MES 6	MES 7	MES 8	MES 9	MES 10
1.00	Obras Provisionales - Seguridad y Salud	508,014.69	23,555.84	3.18%	2,355.58	2,355.58	2,355.58	2,355.58	2,355.58	2,355.58	2,355.58	2,355.58	2,355.58	2,355.58
2.00	Obras Exteriores	2,625,467.72	121,738.80	16.43%		17,391.26	17,391.26	17,391.26	17,391.26	17,391.26	17,391.26	17,391.26		
3.00	Estructuras de Hormigón Armado	2,426,935.72	112,533.19	15.19%		28,133.30	28,133.30	28,133.30	28,133.30					
4.00	Piso interior almacén	430,979.92	19,983.86	2.70%					9,991.93	9,991.93				
5.00	Cubiertas	1,463,823.00	67,875.17	9.16%						33,937.58	33,937.58			
6.00	Sistema de desgüe pluvial	363,907.95	16,873.84	2.28%								8,436.92	8,436.92	
7.00	Cerramientos perimetrales	1,229,363.01	57,003.63	7.69%			11,400.73	11,400.73	11,400.73	11,400.73	11,400.73			
8.00	Divisiones interiores	411,050.81	19,059.78	2.57%							6,353.26	6,353.26	6,353.26	
9.00	Cielos falsos	97,069.29	4,500.95	0.61%									2,250.47	2,250.47
10.00	Acabado de pisos	320,595.89	14,865.53	2.01%							4,955.18	4,955.18	4,955.18	
11.00	Puertas	271,385.04	12,583.70	1.70%									12,583.70	
12.00	Ventanas	401,428.50	18,613.61	2.51%									18,613.61	
13.00	Cerrajería	91,885.60	4,260.59	0.57%									4,260.59	
14.00	Sistema de agua potable	129,491.70	6,004.33	0.81%							2,001.44	2,001.44	2,001.44	
15.00	Sistema de alcantarillado sanitario	334,223.62	15,497.42	2.09%					3,099.48	3,099.48	3,099.48	3,099.48	3,099.48	
16.00	Provisión e instalación de artefactos y accesorios sanitarios	163,339.87	7,573.81	1.02%										7,573.81
15.00	Electricidad	2,376,289.57	110,184.80	14.87%					18,364.13	18,364.13	18,364.13	18,364.13	18,364.13	18,364.13
16.00	Señales débiles	403,650.20	18,716.62	2.53%							4,679.16	4,679.16	4,679.16	4,679.16
17.00	Aire acondicionado y ventilación	1,933,155.07	89,637.36	12.10%						17,927.47	17,927.47	17,927.47	17,927.47	17,927.47
18.00	Provisión e instalación de mobiliario móvil y fijo	0.00	0.00	0.00%										
19.00	Señalización	0.00	0.00	0.00%										
		<b>15,982,057.15</b>	<b>741,062.82</b>	<b>100.00%</b>	<b>2,355.58</b>	<b>47,880.14</b>	<b>59,280.86</b>	<b>59,280.86</b>	<b>90,736.41</b>	<b>114,468.17</b>	<b>122,465.27</b>	<b>85,563.88</b>	<b>105,881.00</b>	<b>53,150.63</b>
		<b>DOBRA</b>	<b>EUROS</b>		<b>741,062.82</b>									



# Perguntas e questões

---

- Obrigado!

